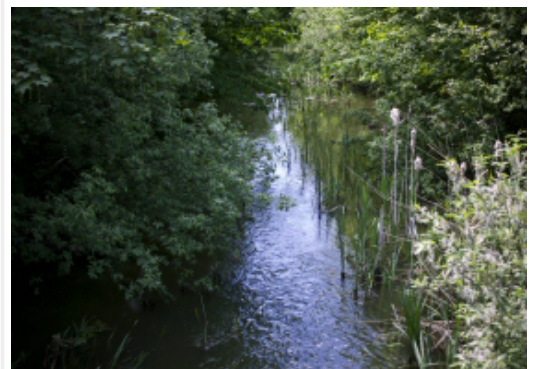
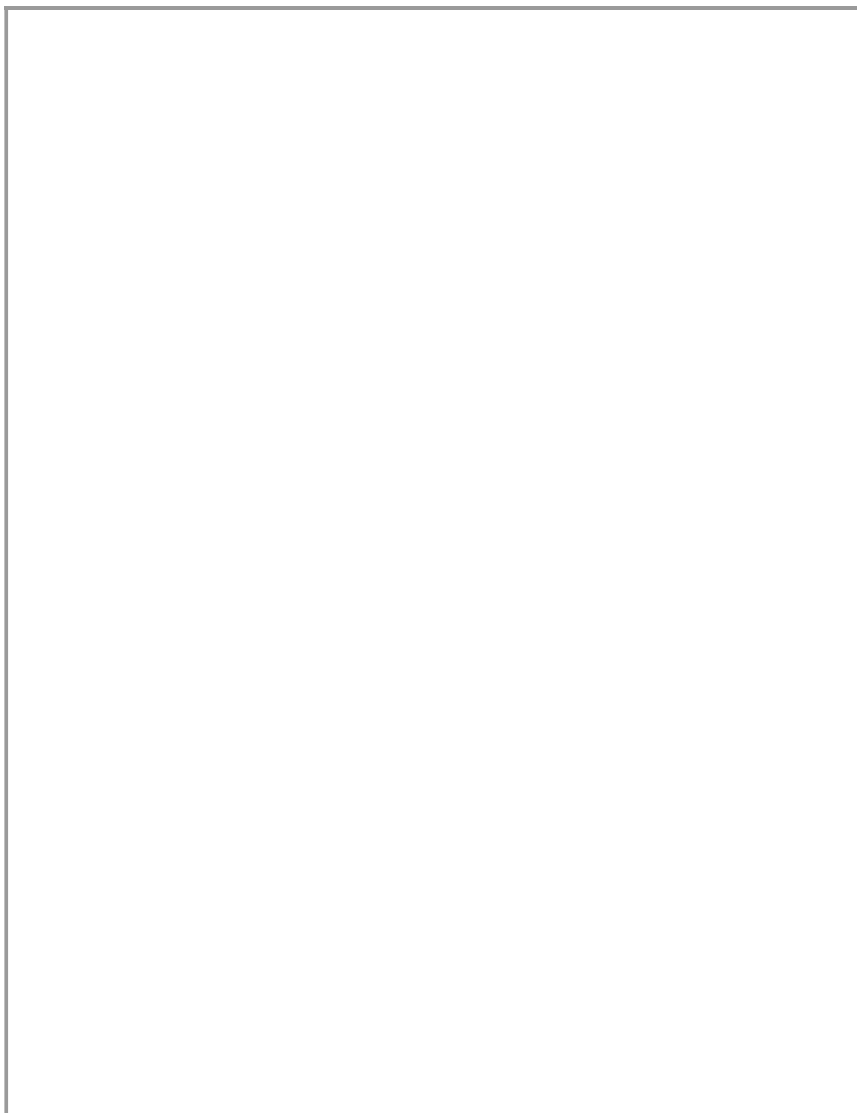









qweqwe



### Lovgrundlag

Retningslinjerne for biologiske områder er fastsat i medfør af [Planlovens](#) § 11 stk. 4, nr. 4 samt lovens § 11a stk. 1, nr. 13.

-  Naturbeskyttelsesinteresser
-  Potentielle naturbeskyttelsesinteresser
-  Økologiske forbindelser
-  Potentielle økologiske forbindelser
-  Natura2000 områder

[Se kortet i stort format.](#)

### Udpegningsgrundlag

Arealudpegningerne er overført uændret fra Kommuneplan 2009.

---

## Kort 5.4.2

**5.4.0** I de følgende retningslinjer er "områder med biologiske værdier" en samlet betegnelse for områder med naturinteresser, potentielle naturinteresser, økologiske forbindelser, potentielle økologiske forbindelser og Natura2000-områder.

**5.4.1** Indenfor områder med biologiske værdier må tilstanden eller arealanvendelsen af særlige værdifulde sammenhængende helheder eller enkeltelementer ikke ændres, hvis det forringer deres værdi eller mulighed for at styrke eller genoprette deres værdi. Ændringer kan dog ske som led i forbedringer af områderne landskabs-, natur- eller kulturværdier eller i medfør af allerede gældende bestemmelser i en fredning eller lokalplan.

**5.4.2** Tilstanden og arealanvendelse i områder med biologiske værdier må kun ændres, såfremt det kan begrundes ud fra væsentlige samfundsmæssige hensyn, og såfremt det ud fra en konkret vurdering kan ske uden at tilsidesætte de særlige værdifulde sammenhængende helheder eller enkeltelementer.

**5.4.3** Indenfor områder med biologiske værdier må der som hovedregel ikke planlægges eller gennemføres byggeri og anlæg udover det, der er erhvervmæssigt nødvendigt for driften af landbrug, skovbrug eller fiskeri eller inddrages arealer til byudvikling, råstofgravning eller placering af ren jord. Bygninger og anlæg indenfor beskyttelsesområderne skal placeres og udformes med hensyntagen til bevaring og beskyttelse samt mulighed for forbedring af landskabsværdierne.

**5.4.4** Indenfor byzoneområder, sommerhusområder og områder udlagt til overførsel til byzone, kan der planlægges for ny bebyggelse og udnyttelse af områderne i henhold til de udlagte rammer for områderne. Planlægningen af disse områder skal dog ske under særlig hensyntagen til de biologiske værdier, som skal prioriteres højt ved udarbejdelsen af lokalplaner og bebyggelsesplaner for områderne.

**5.4.5** Indenfor områder med biologiske værdier skal muligheden for adgang, oplevelse og forståelse styrkes under hensyntagen til områdernes sårbarhed.

**5.4.6** De statslige Natura2000-planer og de tilhørende kommunale handleplaner er bindende for den øvrige kommunale planlægning, hvad angår de internationale naturbeskyttelsesområder, herunder fuglebeskyttelsesområder og habitatområder. Handlinger inden for områderne vil komme til at fremgå af de kommunale handleplaner.

**5.4.7** Indenfor Natura2000-arealer må der ikke ske forringelse af naturtyper og levesteder eller ske betydelig forstyrrelse af de arter, for hvilke området er udpeget. Det gælder også påvirkninger fra ændringer udenfor områder, der influerer på Natura2000-områderne. Der henvises til habitatbekendtgørelsen.

**5.4.8** Der må ikke ske planlægning eller administration, der kan beskadige eller ødelægge levesteder for arter på Habitatdirektivets bilag IV, uanset om de forekommer i eller uden for Natura2000-områder. Der må ikke foretages ændringer, som forringer de økologiske forbindelsers biologiske værdi, uden at der sikres kompenserende foranstaltninger. Spredningsmuligheder for flora og fauna skal søges øget gennem forbedring af eksisterende og/eller etablering af nye potentielle naturområder og potentielle økologiske forbindelser.

**5.4.9** I landzone uden for områder med biologiske værdier, skal det generelt være muligt at etablere nye naturområder og småbiotoper. De fleste naturtyper skal beskyttes i overensstemmelse med Naturbeskyttelseslovens § 3. Sten- og jorddiger skal beskyttes i overensstemmelse med Museumsloven.

**5.4.10** Der er udpeget nye potentielle naturområder og potentielle økologiske forbindelser, der vurderes at kunne forbedre naturindholdet i kommunen ved ændrede dyrkningsforhold, naturgenopretning eller lignende.